

# สถานการณ์ โรคติดเชื้อไวรัสอาร์เอสวี (Respiratory Syncytial Virus : RSV)

ข้อมูล ณ วันที่ 30 มิถุนายน 2568

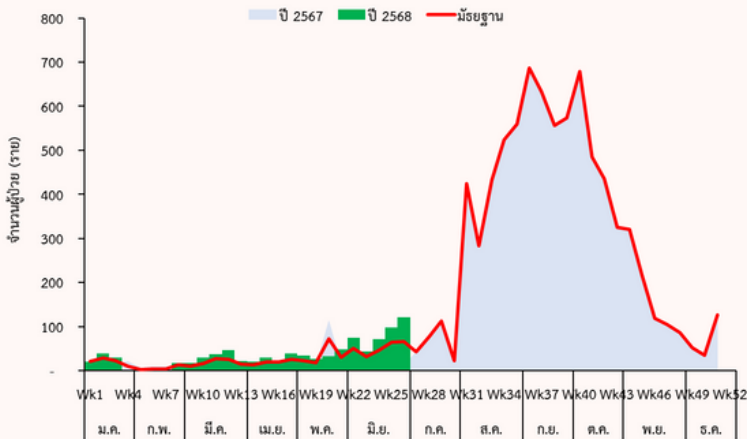
Case **974** Morbidity rate **0.43**

Deaths **0** Morbidity rate **0**



ช : ย  
1 : 0.96

## แนวโน้มผู้ป่วยโรคติดเชื้อไวรัส RSV ตามฤดูกาล ปี 2568

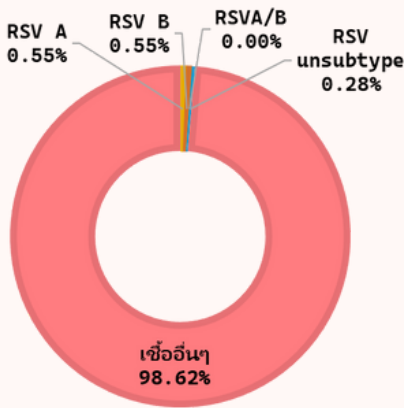


### จังหวัดที่มีอัตราป่วยสูง 10 อันดับแรก

ลำดับ	จังหวัด	อัตราป่วยต่อประชากรแสนคน
1	นนทบุรี	20.98
2	ภูเก็ต	12.75
3	ปทุมธานี	10.88
4	เชียงใหม่	10.28
5	ชลบุรี	7.97
6	สมุทรสาคร	6.89
7	สมุทรปราการ	4.41
8	กรุงเทพมหานคร	4.21
9	สุราษฎร์ธานี	3.93
10	ประจวบคีรีขันธ์	3.79

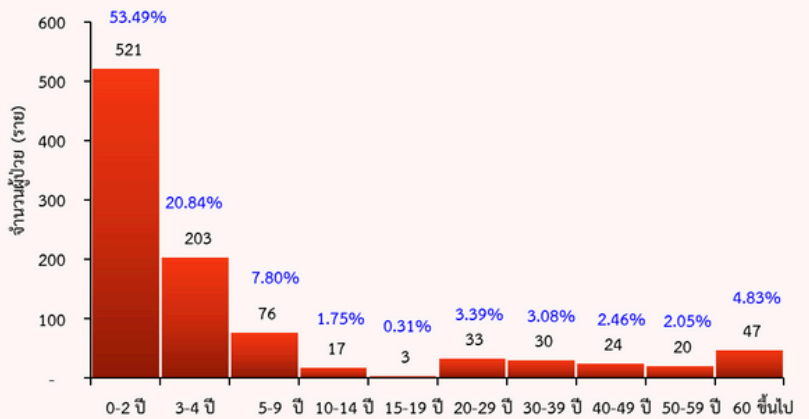
## ร้อยละของผู้ติดเชื้อไวรัส RSV จำแนกตามสายพันธุ์ ปี 2568

ข้อมูล ณ วันที่ 30 มิถุนายน 2568 กรมวิทยาศาสตร์การแพทย์



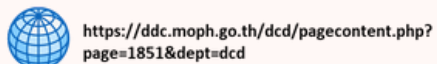
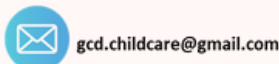
■ RSV A ■ RSV B ■ RSV A/B ■ RSV unsubtype ■ เชื้ออื่นๆ

## จำนวนผู้ป่วยจำแนกตามกลุ่มอายุ ปี 2568



สถานการณ์ปี 2568 พบรายงานผู้ป่วยทั้งหมด 974 ราย ลดลงจากปี 2567 โดยผู้ป่วยส่วนใหญ่อยู่ในกลุ่มอายุ 0-2 ปี 53.49% (521 ราย) รองลงมาคือ อายุ 3-4 ปี 20.84% (203 ราย) และอายุ 5-9 ปี 7.80% (76 ราย) ตามลำดับ 3 แรก จังหวัดที่พบผู้ป่วยโรคติดเชื้อ RSV ได้แก่ นนทบุรี ภูเก็ต และสมุทรสาคร ตามลำดับ พบผู้ป่วยกระจายในหลายพื้นที่ของประเทศไทยและพบผู้ป่วยเป็นกลุ่มก้อนในหลายจังหวัดยังคงมีภาวะอย่างต่อเนื่องปีที่ผ่านมาพบผู้ป่วยจำนวนมากและจะพบผู้ป่วยมากในช่วงเดือนสิงหาคม-พฤศจิกายน(ช่วงฤดูฝนต้นฤดูหนาว) **ยังไม่พบรายงานผู้เสียชีวิต**

ข้อมูลการเฝ้าระวังโรคทางห้องปฏิบัติการปี 2568 กรมวิทยาศาสตร์การแพทย์ พบว่า ผู้ป่วยด้วยอาการติดเชื้อระบบทางเดินหายใจเฉียบพลันที่ไม่ใช่ไข้หวัดใหญ่เข้ารับการรักษาในโรงพยาบาล 18 แห่ง (โครงการ WHO RSV Surveillance Project) จำนวนตัวอย่างส่งตรวจสะสม 3,682 ราย ผู้ติดเชื้อสะสม 23 ราย คิดเป็นร้อยละ 0.62 ส่วนตรวจพบ RSV สายพันธุ์ จำนวนสายพันธุ์สะสม 1,709 ราย โดยติดเชื้อ RSV-A จำนวน 8 ราย คิดเป็นร้อยละ 0.47, RSV-B จำนวน 7 ราย คิดเป็นร้อยละ 0.41, RSV unsubtype จำนวน 6 ราย คิดเป็นร้อยละ 0.35 และเชื้ออื่นๆ จำนวน 1,668 ราย คิดเป็นร้อยละ 98.77 ตามลำดับ



ข้อมูลโดย : กลุ่มโรคระบบทางเดินหายใจและโรคติดต่ออุบัติใหม่ กองโรคติดต่อทั่วไป  
แหล่งข้อมูล : ระบบการรายงานโรค DDS กองระบาดวิทยา กรมควบคุมโรค และกรมวิทยาศาสตร์การแพทย์